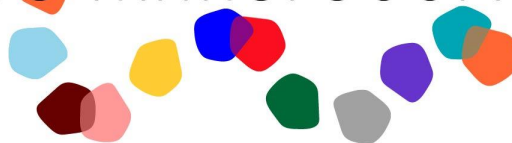


kindcentrum

de kinkerbuurt



KC de Kinkerbuurt

SCHOOLONDERSTEUNINGSPROFIEL

passend onderwijs | 2022-2025

DEZE ONDERSTEUNING BIEDEN WIJ AAN ONZE LEERLINGEN



Beste ouder(s)*,

In dit [schoolondersteuningsprofiel](#) vertellen we hoe wij bij ons op school passend onderwijs bieden aan de kinderen. Wat passend onderwijs is, leggen we hierna eerst uit. Daarna lees je hoe wij daar op school naar kijken en waar je het op onze school aan ziet. Ook lees je over de hulp en [ondersteuning](#) die we bieden als we zien dat het leren en ontwikkelen van een kind minder goed gaat.

Misschien heb je als ouder zorgen. Je kind praat bijvoorbeeld heel weinig of je kind heeft moeite met bewegen of komt niet tot spelen. Wat kun je dan van ons als school verwachten? Bij wie kun je terecht? In het [schoolondersteuningsprofiel](#) vind je dat soort informatie en antwoorden.

Heb je na het lezen nog vragen? Stel ze aan de juf of meester van je kind. En zit je kind niet bij ons op school, maar denk je daar over? Loop dan eens bij de school binnen of bel of mail ons voor een afspraak.

Telefoon: 020-6120177

E-mailadres: info@kcdekinkerbuurt.nl

Reineke Schoufour

* Als wij het in dit schoolondersteuningsprofiel hebben over een 'ouder', dan bedoelen wij ook de verzorger of de voogd van het kind.

Inhoud

<u>Over passend onderwijs</u>	4
<u>Wat is passend onderwijs?</u>	4
<u>Passend onderwijs en het samenwerkingsverband</u>	4
<u>Onze kijk op passend onderwijs</u>	5
<u>Zo herken je passend onderwijs in onze school</u>	5
<u>Onze kijk op de toekomst</u>	5
<u>Deze ondersteuning bieden wij op school</u>	6
<u>Ons stappenplan voor ondersteuning en handelingsgericht werken</u>	8
<u>Dit is handelingsgericht werken</u>	8
<u>Stap voor stap naar ondersteuning</u>	9
<u>Met deze partners werken we samen</u>	10
<u>Bijlage: Uitleg van woorden</u>	12
<u>Schoolondersteuningsprofiel</u>	12
<u>Ondersteuning</u>	12
<u>We vragen aan het SWV om met ons mee te kijken</u>	12

Over passend onderwijs

Wat is passend onderwijs?

Met passend onderwijs bedoelen we dat elk kind in de regio waar hij of zij woont, het onderwijs krijgt dat bij hem of haar past. Met de regio bedoelen we dan Amsterdam en Diemen. De meeste kinderen kunnen de lessen op school goed volgen. Maar niet ieder kind is hetzelfde. Sommige kinderen hebben op school extra hulp nodig. Die extra hulp kunnen we als basisschool vaak prima bieden. Voor kinderen die bijvoorbeeld moeite hebben met lezen of rekenen hebben we zelf goede specialisten op school.

Soms organiseren we extra ondersteuning voor een kind met hulp van andere partners. Voor meer informatie over welke ondersteuning wij als school precies kunnen bieden klik [hier](#). Wil je meteen weten met welke partners wij veel samenwerken klik dan [hier](#) wie onze partners zijn.

Passend onderwijs en het samenwerkingsverband

Soms is er ondanks veel ondersteuning toch nog meer voor een kind nodig dan wij als basisschool met hulp van onze partners kunnen bieden. Dan bespreken we met jullie als ouders wat er naar ons idee nog meer nodig is. Het Samenwerkingsverband Primair Onderwijs Amsterdam Diemen (SWV) helpt jullie en ons daarbij.

Voor meer uitleg over passend onderwijs en de rol van het samenwerkingsverband zie het filmpje 'Ons samenwerkingsverband' [hier](#). Wil je je verder verdiepen? Bekijk dan de uitgebreide brochure: 'Passende ondersteuning voor alle leerlingen, zo doen we dat in Amsterdam en Diemen' [hier](#).

Onze kijk op passend onderwijs

Passend onderwijs is voor ons vooral goed onderwijs bieden aan alle kinderen. We zorgen daarbij als school voor een goed geschoolde leerkrachten, een prettige leeromgeving voor alle kinderen en we werken goed samen met de ouders. Passend onderwijs valt daarom niet direct op binnen de school. Maar het is er wel! En het start bij de leerkrachten die goed kijken en volgen wat een kind nodig heeft om zich zo goed mogelijk te ontwikkelen. Als ze zien dat het leren moeilijk gaat, of ze merken dat een kind dreigt vast te lopen, dan zorgen we er samen voor dat er passende hulp en ondersteuning komt. Wat we daarvoor organiseren binnen school en soms ook erbuiten hoort bij passend onderwijs.

Zo herken je passend onderwijs in onze school

Bij ons in de school herken je passend onderwijs bijvoorbeeld aan het volgende:

- Wij kunnen advies en eventuele extra ondersteuning aanvragen voor een kind aan gespecialiseerde leerkrachten voor lees- rekenproblemen,
- een plan opstellen met leerdoelen voor een kind dat we een arrangement noemen,
- Wij nemen ouders mee in alle extra ondersteuning die geboden worden voor het kind.
- We kunnen een onderzoek naar intelligentie of naar de oorzaak van problemen van het kind laten afnemen,
- De leerkracht noteert informatie over de ondersteuning aan een kind in ParnasSys/Kindkans,
- Een aangepast lesprogramma voor kinderen die meer-en hoogbegaafd zijn en voor leerlingen die moeite hebben om mee te komen met het reguliere aanbod.

Onze kijk op de toekomst

We willen in de komende jaren toegroeien naar een meer inclusieve school. Zodat wij nog meer kinderen uit de buurt een passende plek kunnen bieden. We willen dit samen met meerdere scholen in de wijk oppakken en met hulp van experts vanuit het speciaal onderwijs.

Deze ondersteuning bieden wij op school

Op de volgende gebieden kunnen we onze leerlingen ondersteuning of zorg bieden:

- **Lezen**

Naast het reguliere leesprogramma, leest elke ochtend de hele school voor 30 min. leerlingen worden in deze tijd ondersteund met behulp van ouders, vrijwilligers met een onderwijs achtergrond en de leerkracht zelf. Daarnaast maken wij gebruik van extra lees ondersteunende programma's zoals BOUW!, Connect lezen, Dexlex en Letterster.
- **Taal**

Taal, lezen, spelling en schrijven worden aangeboden op zowel een klassikale als een gedifferentieerde manier met behulp van verschillende leermethodes. Taalvorming, woordenschat, delen van de grammatica, taalbeschouwing en begrijpend lezen worden steeds meer aangeboden binnen ons wereldoriëntatie onderwijs.
- **Rekenen**

Rekenen bieden we aan op een gedifferentieerde klassikale manier. We werken met de rekenmethode De Wereld in Getallen. Het automatiseren van sommen gebeurt met diverse spelletjes. Daarnaast rekenen de leerlingen van groep 3 tot en met 5 ook met verschillende ondersteunende computerprogramma's zoals Bareka
- **Sociaal emotionele ontwikkeling**

Voor de sociale en emotionele ontwikkeling van onze kinderen hebben we veel aandacht. We hebben bewust gekozen om geen methodiek te gebruiken. Ons pedagogisch klimaat is goed en veilig. We willen de momenten van groei, conflict en samenwerking gebruiken om ervoor te zorgen dat onze kinderen zich bewust worden van zichzelf en de ander. Dat doen we door veel situaties te creëren waarin ze elkaar tegenkomen bij spel en werk.
- **Werkhouding, taakaanpak en gedrag**

Wij hebben een start gemaakt met het stimuleren van meer autonomie bij kinderen door o.a. het verkleinen van het leerkracht gericht onderwijs. Hoe wij omgaan met elkaar staat centraal in de school. Wij geven ouders, kinderen, leerkrachten en elkaar feedback over het gedrag dat wij willen zien in de school. "Kennen en gekend worden" is ons motto.
- **Motorische- en lichamelijke ontwikkeling**

Ons bewegingsonderwijs daagt leerlingen uit om te bewegen en laat ze ontdekken wat hun bewegingsmogelijkheden zijn. We introduceren de leerlingen in de bewegingscultuur en maken ze enthousiast voor een sportief leven. Om dat te bereiken bieden we veel en veel

verschillende

bewegingsactiviteiten aan. Voor het programma bewegingsonderwijs zijn leerlijnen, bewegingsthema's, kernactiviteiten en tussendoelen beschreven. Gym is iets dat je samen met de andere kinderen doet. Daarom – en dat sluit aan bij het Kinkerbuurtschoolconcept – wordt in elke les impliciet en expliciet aandacht besteed aan samenwerken. Differentiatie tijdens de les, aanpassingen in het programma, andere organisatievormen en soms extra handen in de les zijn onze manieren om zorgleerlingen in het bewegingsonderwijs extra te steunen, doel is iedereen te laten meedoen

- **Medisch handelen en persoonlijke verzorging**

Er is in de school een lift aanwezig en twee aangepaste toiletten. De GGD verpleegkundige komt 1 keer per jaar naar school om de 5 en de 10 jarige te onderzoeken. De schooltandarts komt 2 keer per jaar naar school.

Ook hebben we een aanbod voor ondersteuning op het gebied van:

Wij hebben een samenwerking in de school met logopedie praktijk Rembrandpark en een therapeut voor Kinderoefentherapie, Merel Hagenhoek. Zij zijn één dag per week in de school aanwezig.

Ontwikkeling van ons aanbod voor ondersteuning in de toekomst:

Wij gaan ons verder ontwikkelen op het gebied van meer- en hoogbegaafdheid, kansengelijkheid en de voor- vroegschoolse educatie met name gericht op taal.

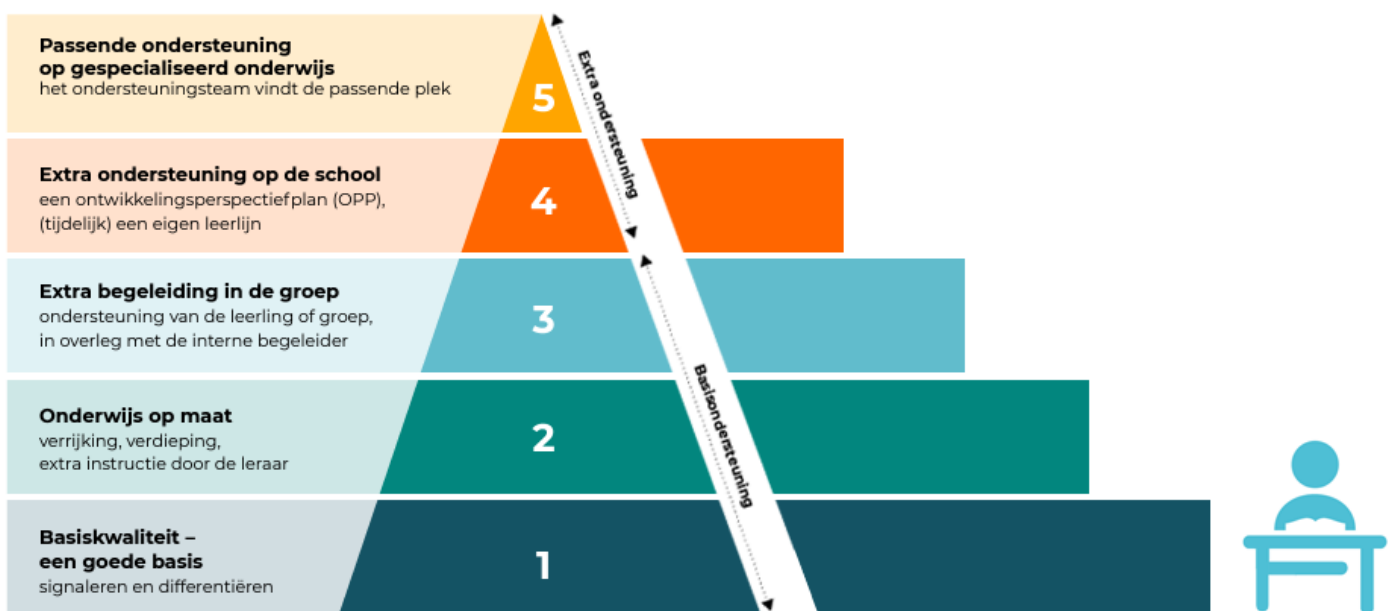
Ons stappenplan voor ondersteuning en handelingsgericht werken

Alle scholen in Nederland hebben [zorgplicht](#). Dat betekent dat wij als school moeten onderzoeken of we je kind passend onderwijs kunnen bieden. Binnen het Samenwerkingsverband Primair Onderwijs Amsterdam Diemen (SWV) werken we met een stappenplan om tot passende ondersteuning te komen voor de kinderen die dat nodig hebben. De basis van dit stappenplan is een werkwijze die *handelingsgericht werken* heet.

Dit is handelingsgericht werken

Handelingsgericht werken is een vaste manier van werken voor scholen om passend onderwijs te organiseren. Het begint bij goed kijken naar wat een kind nodig heeft om te leren en te ontwikkelen. De werkwijze helpt ons als school om de juiste ondersteuning aan kinderen te bieden, de juiste mensen daarvoor in te schakelen en goed te volgen hoe het gaat en wat het oplevert.

De werkwijze heeft vijf niveaus van ondersteuning. Die wordt vaak met een piramide uitgebeeld. Hoe hoger het niveau, hoe meer ondersteuning en overleg er nodig is. De piramide ziet er zo uit:



Piramide handelingsgericht werken (HGW)

Stap voor stap naar ondersteuning

Bij ons op school zie je als ouder deze piramide van handelingsgericht werken terug in het volgende stappenplan:

- 1: Onder andere het signaleren van leerlingen die extra begeleiding nodig hebben. De leerkrachten observeren en kijken naar kinderen hoe deze meekomen met de leerstof. Daarin worden de sociale vaardigheden en het welbevinden meegenomen.
- 2: De leerkracht past de lesstof aan wanneer nodig. Dit kan verrijking of herhaling zijn. De leerkracht biedt verlengde instructie en uitdagende opdrachten aan waar nodig.
- 3: Wanneer een leerling niet voldoende heeft aan stap 2 gaat de leerkracht in gesprek met de interne begeleider. Na observatie in de groep en overleg met ouders wordt er een handelingsplan opgesteld. Na evaluatie wordt bekeken of er externe hulp ingezet moet worden.
- 4: Wij werken samen met een ambulante begeleider van de speciaal basisonderwijs (SBO) De Hasselbraam. Deze kunnen we inzetten voor observaties, extra hulp aan de leerkracht bij aanpassingen aan de lesstof. Elke woensdagochtend is onze OuderKindAdviseur beschikbaar. Zij adviseert ouders en school rondom opvoeding en opgroeien, gezondheid, veiligheid en sociaalpsychologische problematiek.
- 5: We vragen aan het [SWV om met ons mee te kijken](#) en advies te geven over waar het ondersteuningsaanbod wel kan worden geboden. Meestal is dat een gespecialiseerde vorm van onderwijs, bijvoorbeeld speciaal onderwijs (SO) of speciaal basisonderwijs (SBO).

We proberen jou als ouder dus zo vroeg mogelijk te betrekken zodat je kunt meedenken over de hulp aan je kind. Ook als je zelf zorgen hebt over je kind willen we graag dat je dit deelt met school. Je kunt dit het beste bij de leerkracht aangeven. De leerkracht kan dan samen met de interne begeleider en jou verder onderzoeken wat nodig is om jouw kind te ondersteunen..

Er worden gesprekken gevoerd tussen leerkracht en intern begeleider over de cognitieve en sociale vaardigheden van de leerlingen, tenminste 3 x per jaar. Er is een groepsoverzicht, er zijn handelingsplannen en de zorgleerlingen zijn goed in kaart gebracht. Dit alles wordt vastgelegd in het leerlingvolgsysteem.

Met deze partners werken we samen

Wij werken als school graag samen met een aantal partners. Zo kunnen we goede ondersteuning aan de kinderen bieden.

Viertaal

Deze organisatie helpt kinderen op onze school die moeite hebben met de spraak-taal ontwikkeling en slechthorende kinderen. Deze organisatie biedt hulp op school voor de leerkracht, ouders en de leerling.

Logopediepraktijk Rembrandpark

Deze organisatie helpt kinderen op onze school die moeite hebben met o.a. spraak, woordenschat en de taalontwikkeling. Zij werken vaak samen met Viertaal.
Deze organisatie is één dag in de week op school.

Visio

Deze organisatie helpt kinderen op onze school met een zichtbeperking. Deze organisatie biedt hulp op school voor de leerkracht, ouders en de leerling.

Kinderoefentherapie Stegeman

Deze organisatie helpt kinderen wanneer deze problemen ervaren in hun bewegingsontwikkeling, voor hulp bij de grove motoriek, het schrijven, houdingsproblemen, pijnklachten, scoliose, niet graag bewegen of veel vallen.
Deze organisatie biedt ondersteuning aan de leerlingen op school op aanvraag van de leerkracht en ouders.

expert team van het samenwerkingsverband

Deze organisatie helpt kinderen op onze school die hulpvragen hebben op het gebied van revalidatie, medisch, hoogbegaafdheid en autisme. Deze organisatie biedt ondersteuning op school, voor de leerkracht, leerling en ouders.

Speciaal basisonderwijs (SBO) De Hasselbraam

Deze organisatie geeft de school ondersteuning en advies bij kinderen met concentratie en leerproblemen in de klas.

verschillende onderzoeksbureaus

Deze verschillende organisaties kunnen we inschakelen voor psychologisch en diagnostisch onderzoek.

Ouder-en kindteam (OKT)

Deze organisatie is er voor hulp voor ondersteuning bij opgroeien en opvoeden. Deze hulp vind plaats binnen en buiten de school

GGD

Bij deze organisatie kan de schoolleiding altijd met vragen terecht bij het scholenteam. Dit team bestaat o.a. uit jeugdartsen en verpleegkundigen. Zij denken mee over specifieke situaties en geven advies.

Bijlage: Uitleg van woorden

Schoolondersteuningsprofiel

Een schoolondersteuningsprofiel (SOP) is een document voor ouders waarin staat welke ondersteuning (i2) de school kan geven. Ook lees je daarin hoe de school deze ondersteuning regelt en daar de ouders bij betreft. Elke basisschool heeft een schoolondersteuningsprofiel. Je vindt het SOP op de website van elke school. De bedoeling van het schoolondersteuningsprofiel is dat het ouders een helder beeld geeft van de hulp die een school kan bieden. Zo kun je als ouder beter bedenken of dat aansluit bij jouw kind en wat je van een school verwacht. Ook kun je informatie uit het schoolondersteuningsprofiel van verschillende scholen naast elkaar leggen.

[Klik hier om terug naar de oorspronkelijke tekst te gaan](#)

Ondersteuning

Ondersteuning is een ander woord voor extra hulp voor een kind. Het kan van alles zijn. Bijvoorbeeld een aanpassing van een lesopdracht of leermateriaal, of extra uitleg van de leerkracht in een groepje, of meer oefentijd. Ook kan er een specialist komen voor een kind dat moeite heeft met het onderwijs of de groep waar hij in zit. Denk aan een kind waarbij het lezen niet goed op gang komt, of aan een kind dat moeilijker opdrachten nodig heeft dan de groep. Of een kind dat steun van een volwassene nodig heeft, omdat het niet lukt om in de pauze mee te spelen met de klasgenoten.

[Klik hier om terug naar de oorspronkelijke tekst te gaan](#)

We vragen aan het SWV om met ons mee te kijken

Wij kunnen als school met jullie toestemming als ouders het kind aanmelden bij het Samenwerkingsverband Primair Onderwijs Amsterdam Diemen (SWV). Het SWV toetst dan of de aanmelding terecht is en geeft een toelaatbaarheidsverklaring af. Daarna kan je kind in overleg met de speciale (basis)school geplaatst worden.

Heeft je kind een taalontwikkelingsstoornis? Dan kan een kind ook naar een speciale school. Het is dan niet het SWV maar een organisatie genaamd Kentalis of Viertaal die de beoordeling doet. Wij zorgen voor de juiste contacten en melden aan.

[Klik hier om terug naar de oorspronkelijke tekst te gaan](#)